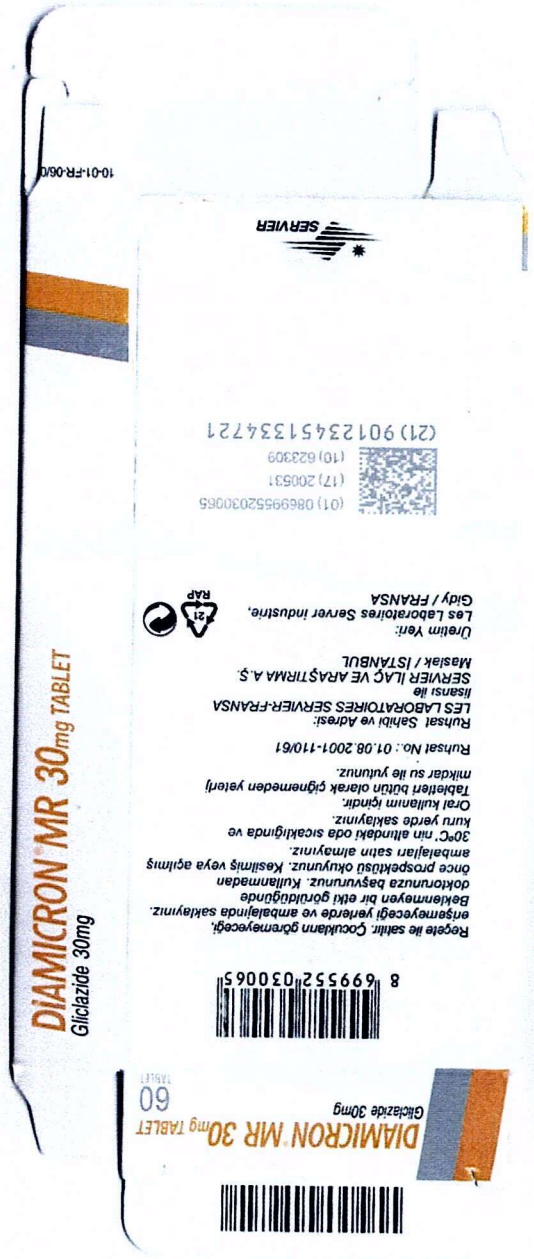


Annex 1: Pictures of the falsified product sample's packaging

_soctrang_vl_So Y te Soc Trang_25/02/2023 10:44:19



syt_soctrang_vt_So Y te Soc Trang_25/02/2023 10:44:19

223042558



KULLANMA TALİMATI

DIAMICRON® MR

30 mg tablet

Ağız yoluyla alınır.

Etken madde: 30 mg Glisizidil.

Yardımcı maddeler: Kalsiyum hidrojen fosfat dihidrat, Maltodekstren, Hıprromeloz, Magnezyum stearat, Avitrol koloidal silis.

Bu ilaç kullanmaya başlamadan önce bu KULLANMA TALİMATINI dikkatlice okuyunuz çünkü sizin için önemli bilgiler içermektedir. Daha sonra doktorunuza danışarak kullanınız.

- Bu ilaçta yazılmamış sakıncalar, ilaçları doktorunuza veya eczacınıza danışınız.
- Eğer ilaç kullanmaya başlamadan önce doktorunuza danışarak kullanınız.
- Bu ilaçta yazılmamış sakıncalar, ilaçları doktorunuza veya eczacınıza danışınız.
- Bu ilaçta yazılmamış sakıncalar, ilaçları doktorunuza veya eczacınıza danışınız.
- Bu ilaçta yazılmamış sakıncalar, ilaçları doktorunuza veya eczacınıza danışınız.

DIA MICRON MR'ı aşağıdaki durumlarda DİKKATLİ

KULLANINIZ

Normal kan şekeri seviyesine ulaşmak için doktorunuz

tarafından reçete edilen tedaviyi takip etmeniz

gerekmektedir. İlaç kullanırken kan şekeri

ölçümleri ve aynı zamanda glikosillenmiş hemogloblin

(HbA1c) değeri düzenli olarak kontrol edilmelidir.

Tedavinin ilk haftalarında kan şekeri düzeyinde azalma

gerekmemektedir. Bu durumda sıvı tıbbi takip

gerekmemektedir.

Kan şekeri düzeyinde azalma (hipoglisemi) aşağıdaki

durumlarda meydana gelebilir:

• Düşünce gücü azalması, baş dönmesi,

• Yeterli beslenme, özellikle öğün alınmaması

• Fiziksel aktivite, özellikle öğün alınmaması

• Fiziksel aktivite, özellikle öğün alınmaması

• Fiziksel aktivite, özellikle öğün alınmaması

• Fiziksel aktivite, özellikle öğün alınmaması

• Fiziksel aktivite, özellikle öğün alınmaması

• Fiziksel aktivite, özellikle öğün alınmaması

• Fiziksel aktivite, özellikle öğün alınmaması

• Fiziksel aktivite, özellikle öğün alınmaması

• Fiziksel aktivite, özellikle öğün alınmaması

• Fiziksel aktivite, özellikle öğün alınmaması

• Fiziksel aktivite, özellikle öğün alınmaması

• Fiziksel aktivite, özellikle öğün alınmaması

• Fiziksel aktivite, özellikle öğün alınmaması

• Fiziksel aktivite, özellikle öğün alınmaması

• Fiziksel aktivite, özellikle öğün alınmaması

• Fiziksel aktivite, özellikle öğün alınmaması

• Fiziksel aktivite, özellikle öğün alınmaması

• Fiziksel aktivite, özellikle öğün alınmaması

• Fiziksel aktivite, özellikle öğün alınmaması

• Fiziksel aktivite, özellikle öğün alınmaması

• Fiziksel aktivite, özellikle öğün alınmaması

• Fiziksel aktivite, özellikle öğün alınmaması

Eğer bu kullanma talimatında bahsi geçmeyen herhangi bir semptomunuz varsa doktorunuza veya eczacınıza danışınız.

DIA MICRON MR'ı kullanırken

etşimeyeceği yerlerde ve ambalajında saklayınız.

30°C altındaki oda sıcaklığında saklanmalıdır.

Ambalajdaki son kullanma tarihinden sonra DIA MICRON MR'ı kullanmayınız.

LES LABORATOIRES SERVIER - FRANSA İSANSI İLE

ÜRETİLMİŞTİR. BİRİNCİ BAŞVURU İZİNİ ALAN

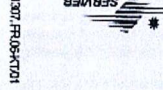
FRANSA İSANSI İLE ÜRETİLMİŞTİR.

3438 KASIMKİ, İSTANBUL

Tel: (0212) 329 14 00 Faks: (0212) 290 20 30

Üretim yeri : Les Laboratoires Servier Industrie, 45520 Gidy, FRANSA

Bu kullanma talimatı 16.05.2013 tarihinde onaylanmıştır.



1307 FR08/0701

02304 25 58 - FR09/13

Aşağıdakilerden herhangi birini farkederse:

• Gözlerde ve cilde sararmaya neden olabilen az

sayıda karaciğer fonksiyonlarında bozulma vakası

• Gözlerde ve cilde sararmaya neden olabilen az

sayıda karaciğer fonksiyonlarında bozulma vakası

• Gözlerde ve cilde sararmaya neden olabilen az

sayıda karaciğer fonksiyonlarında bozulma vakası

• Gözlerde ve cilde sararmaya neden olabilen az

sayıda karaciğer fonksiyonlarında bozulma vakası

• Gözlerde ve cilde sararmaya neden olabilen az

sayıda karaciğer fonksiyonlarında bozulma vakası

• Gözlerde ve cilde sararmaya neden olabilen az

sayıda karaciğer fonksiyonlarında bozulma vakası

• Gözlerde ve cilde sararmaya neden olabilen az

sayıda karaciğer fonksiyonlarında bozulma vakası

• Gözlerde ve cilde sararmaya neden olabilen az

sayıda karaciğer fonksiyonlarında bozulma vakası

• Gözlerde ve cilde sararmaya neden olabilen az

sayıda karaciğer fonksiyonlarında bozulma vakası

• Gözlerde ve cilde sararmaya neden olabilen az

sayıda karaciğer fonksiyonlarında bozulma vakası

• Gözlerde ve cilde sararmaya neden olabilen az

sayıda karaciğer fonksiyonlarında bozulma vakası

• Gözlerde ve cilde sararmaya neden olabilen az

sayıda karaciğer fonksiyonlarında bozulma vakası

• Gözlerde ve cilde sararmaya neden olabilen az

sayıda karaciğer fonksiyonlarında bozulma vakası

• Gözlerde ve cilde sararmaya neden olabilen az

sayıda karaciğer fonksiyonlarında bozulma vakası

• Gözlerde ve cilde sararmaya neden olabilen az

sayıda karaciğer fonksiyonlarında bozulma vakası

• Gözlerde ve cilde sararmaya neden olabilen az

sayıda karaciğer fonksiyonlarında bozulma vakası

• Gözlerde ve cilde sararmaya neden olabilen az

sayıda karaciğer fonksiyonlarında bozulma vakası

• Gözlerde ve cilde sararmaya neden olabilen az

sayıda karaciğer fonksiyonlarında bozulma vakası

• Gözlerde ve cilde sararmaya neden olabilen az

sayıda karaciğer fonksiyonlarında bozulma vakası

• Gözlerde ve cilde sararmaya neden olabilen az

sayıda karaciğer fonksiyonlarında bozulma vakası

• Gözlerde ve cilde sararmaya neden olabilen az

sayıda karaciğer fonksiyonlarında bozulma vakası

• Gözlerde ve cilde sararmaya neden olabilen az

sayıda karaciğer fonksiyonlarında bozulma vakası

• Gözlerde ve cilde sararmaya neden olabilen az

sayıda karaciğer fonksiyonlarında bozulma vakası

• Gözlerde ve cilde sararmaya neden olabilen az

sayıda karaciğer fonksiyonlarında bozulma vakası

25/02/2023 10:44:19



Kan şekeri düzeyinde azalma veya aşağıdaki belirtiler

• Kan şekeri düzeyinde azalma veya aşağıdaki belirtiler

• Kan şekeri düzeyinde azalma veya aşağıdaki belirtiler

• Kan şekeri düzeyinde azalma veya aşağıdaki belirtiler

• Kan şekeri düzeyinde azalma veya aşağıdaki belirtiler

• Kan şekeri düzeyinde azalma veya aşağıdaki belirtiler

• Kan şekeri düzeyinde azalma veya aşağıdaki belirtiler

• Kan şekeri düzeyinde azalma veya aşağıdaki belirtiler

• Kan şekeri düzeyinde azalma veya aşağıdaki belirtiler

• Kan şekeri düzeyinde azalma veya aşağıdaki belirtiler

• Kan şekeri düzeyinde azalma veya aşağıdaki belirtiler

• Kan şekeri düzeyinde azalma veya aşağıdaki belirtiler

• Kan şekeri düzeyinde azalma veya aşağıdaki belirtiler

• Kan şekeri düzeyinde azalma veya aşağıdaki belirtiler

• Kan şekeri düzeyinde azalma veya aşağıdaki belirtiler

• Kan şekeri düzeyinde azalma veya aşağıdaki belirtiler

• Kan şekeri düzeyinde azalma veya aşağıdaki belirtiler

• Kan şekeri düzeyinde azalma veya aşağıdaki belirtiler

• Kan şekeri düzeyinde azalma veya aşağıdaki belirtiler

• Kan şekeri düzeyinde azalma veya aşağıdaki belirtiler

• Kan şekeri düzeyinde azalma veya aşağıdaki belirtiler

syt_soctrang_vt_So Y te Soc Trang_25/02/2023 10:44:19

18_25/02/2023 10:44:19

Kan şeker düzeyinde azalma varsa eşzamanlı belirtiler olusabilir. (Bakınız "Çasri yan etkiler" bölümü).
Bazı ağrılar, yoğun açlık, bulantı, kusma, halsizlik, uyku bozukluğu ve etkilerde bozulma (depresyon, kontizyon, (kale kansidigi, zihin buarması).

- Kan şeker düzeyinde azalma varsa eşzamanlı belirtiler olusabilir. (Bakınız "Çasri yan etkiler" bölümü).
- Bazı ağrılar, yoğun açlık, bulantı, kusma, halsizlik, uyku bozukluğu ve etkilerde bozulma (depresyon, kontizyon, (kale kansidigi, zihin buarması).
- Kan şeker düzeyinde azalma varsa eşzamanlı belirtiler olusabilir. (Bakınız "Çasri yan etkiler" bölümü).
- Bazı ağrılar, yoğun açlık, bulantı, kusma, halsizlik, uyku bozukluğu ve etkilerde bozulma (depresyon, kontizyon, (kale kansidigi, zihin buarması).

Kan şeker düzeyinde azalma (Hipoglisemi) eşzamanlı belirtiler:

- Çarpıntı
- Yetersiz beslenme
- Periferyal duyu bozukluğu, özellikle gözün alt kısmında
- Eger alınmayan karbonhidrat miktarı azalmış ise
- Eger alınmayan karbonhidrat miktarı azalmış ise
- Eger alınmayan karbonhidrat miktarı azalmış ise
- Eger alınmayan karbonhidrat miktarı azalmış ise
- Eger alınmayan karbonhidrat miktarı azalmış ise

DIA MICRON MR1 eşzamanlı durumlarında DİKKATLİ OLUNMALI

Normal kan şeker seviyesine ulaşmak için doktorunuz tarafından reçete edilen tedaviyi takip etmeli ve gıdalarla birlikte kullanmalıdır. Özellikle şeker hastalığı olan kişiler için doktorunuzla görüşünüz. DIA MICRON MR1 kullanırken şeker hastalığınızın kontrol altına alınması için düzenli olarak kan şekeri ölçümleri yapmalı ve gıdalarla birlikte kullanmalıdır. (HbA1c) değeri düzenli olarak kontrol edilmelidir. Tedavimlik hastalarda kan şeker düzeyinde azalma (Hipoglisemi) riski artabilir. Bu durumda sıkı tıbbi takip gerektirir.

Bu ilacı kullanmaya başlamadan önce bu KULLANMA TALİMATINI dikkatlice okuyunuz çünkü sizin için önemli bilgiler içermektedir.

Bu ilaçla kullanmaya başlamadan önce bu KULLANMA TALİMATINI dikkatlice okuyunuz çünkü sizin için önemli bilgiler içermektedir.

Bu ilaçla kullanmaya başlamadan önce bu KULLANMA TALİMATINI dikkatlice okuyunuz çünkü sizin için önemli bilgiler içermektedir.

Etkin madde: 30 mg Glisizidil

30 mg tablet

Ağız yoluyla alınır.

DIAMICRON® MR

KULLANMA TALİMATI



223042558

02304 25 59 - FR09313

1007 FR096201



Bu kullanma talimatı 16.05.2013 tarihinde onaylanmıştır.

Ruhsat sahibi: LES LABORATOIRES SERVIER - FRANSA İSANSI İLE
Santier İlaç ve Araştırma A.Ş.
Beyli Çiz Kule, Meydan Sok. No: 1Kcat: 22-23-24,
34398 Maslak / İSTANBUL
Tel: (0212) 329 14 00 Faks: (0212) 290 20 30

Üretim yeri: Les Laboratoires Servier Industrie,
45620 Gidy, FRANSA

Bu kullanma talimatı 16.05.2013 tarihinde onaylanmıştır.

Eğer bu kullanma talimatında bahsi geçen herhangi bir bilgiyi okuyamazsanız doktorunuza veya eczacınıza bildirmeniz.

5. DIA MICRON MR1 kullanımı

DIA MICRON MR1, gocukların goremeyeceği, erişimeyacağı yerlere ve ambalajında sakayınız. 30°C altında oda sıcaklığında saklanmalıdır. (Hipoglisemi) riski, Eger belirtiler tedavi edilmezse uyuklama hali, bilinç kaybı hatta komaya sebep olabilir. Şeker alımına rağmen uzayan veya şiddetli hipoglisemi durumunda derhal doktorunuza bildirin veya size en yakın hastanenin acil bölümüne başvurun. DIA MICRON MR1 kullanmayınız.

Aggülebilen herhangi birin farkederseniz:

- Sindirim Sistemi rahatsızlıkları (kann ağrısı, mide bulantısı, kusma, hazimsizlik, ishal ve kabızlık).
- Tavsiye edildiği gibi ilaç yemekte birikte alınır ve bu yan etkiler azalabilir.
- Düzeydeki değişiklikten kaynaklanan görsel görme bozuklukları

Bunlar DIAMICRON MR1'in hafif yan etkilerdir. Ağgülebilen herhangi birin farkederseniz, doktorunuza söyleyiniz.

Bunlar tehli şiddetli yan etkilerdir. Acil tıbbi müdahale veya ilacın kesilmesi gerektirir. Ciddi yan etkiler çok etilenden kaçın.

Bu semptomlar genellikle tedaviyi kesilmesi ile ortadan kalkar.

- Kanı inceltirici (örn. rombolisler, beyaz ve kırmızı kan hücreleri) soğuk çili rengi kanama zamanının uzaması, çille hafif garmaya bağlı morarmalar, boğazda yanma ve diğer sebepler olabilir.
- Kanı inceltirici (örn. rombolisler, beyaz ve kırmızı kan hücreleri) soğuk çili rengi kanama zamanının uzaması, çille hafif garmaya bağlı morarmalar, boğazda yanma ve diğer sebepler olabilir.
- Kanı inceltirici (örn. rombolisler, beyaz ve kırmızı kan hücreleri) soğuk çili rengi kanama zamanının uzaması, çille hafif garmaya bağlı morarmalar, boğazda yanma ve diğer sebepler olabilir.
- Kanı inceltirici (örn. rombolisler, beyaz ve kırmızı kan hücreleri) soğuk çili rengi kanama zamanının uzaması, çille hafif garmaya bağlı morarmalar, boğazda yanma ve diğer sebepler olabilir.

Aggülebilen herhangi birin farkederseniz:

- Hastanın acil bölümüne başvurunuz.
- Hastanın acil bölümüne başvurunuz.
- Hastanın acil bölümüne başvurunuz.

Kan şeker düzeyinde azalma DIAMICRON MR1'in acil tedavisi için bakınız

DIA MICRON MR1, eşzamanlı durumlarda DİKKATLİ OLUNMALI.

Son kullanma tarihinde uygun kullanınız.

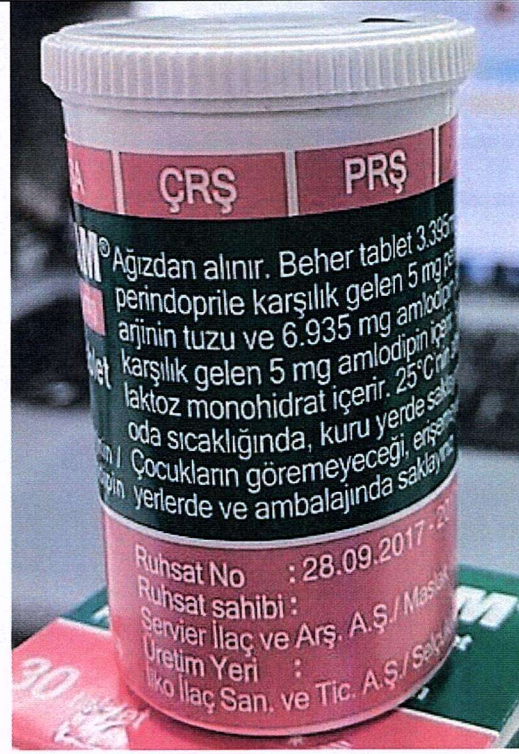
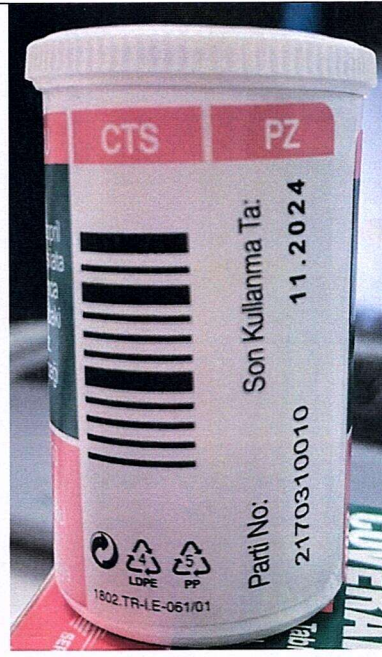
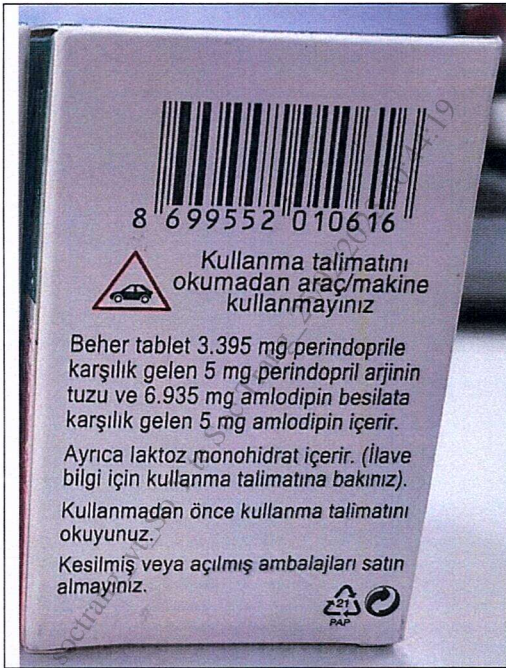
Ambalajdaki son kullanma tarihinden sonra DIA MICRON MR1 kullanmayınız.

Eğer bu kullanma talimatında bahsi geçen herhangi bir bilgiyi okuyamazsanız doktorunuza veya eczacınıza bildirmeniz.

Annex 1: Pictures of the falsified product sample's packaging



syt_soctrang_vt_So Y te Soc Trang_25/02/2023 10:44:19



PHÒNG
DIỆN
PHẦN

SERVIER
PHÁP
ÔNG
ÊN
NỘ

