

Hà Nội, ngày 03 tháng 9 năm 2023

BẢN TIN NỬA ĐẦU THÁNG 9 NĂM 2023
DIỄN BIẾN TÀI NGUYÊN NƯỚC TỚI ĐỒNG BẰNG SÔNG CỬU LONG

1. Diễn biến tài nguyên nước nửa cuối tháng 8/2023

a. Tình hình mưa

Kết quả phân tích số liệu từ các trạm quan trắc trên lưu vực sông Mê Công cho thấy tổng lượng mưa trung bình trên Hạ lưu vực sông Mê Công trong nửa cuối tháng 8/2023 đạt khoảng 123 mm, giảm so với nửa đầu tháng 8/2023 và ở mức thấp hơn so với giá trị trung bình nhiều năm (TBNN) khoảng 15%. Mưa lớn xảy ra ở bên bờ trái của sông Mê Công như các tiểu lưu vực Nậm Ngừm, Sê Công, Sê San và Srê-Pôk, có nơi đạt đến 300 mm trong khi ở phía phải của lưu vực mưa ít hơn. Chi tiết lượng mưa của các vùng được trình bày tại Bảng 1 và Bản đồ 2 - Phụ lục 1 kèm theo.

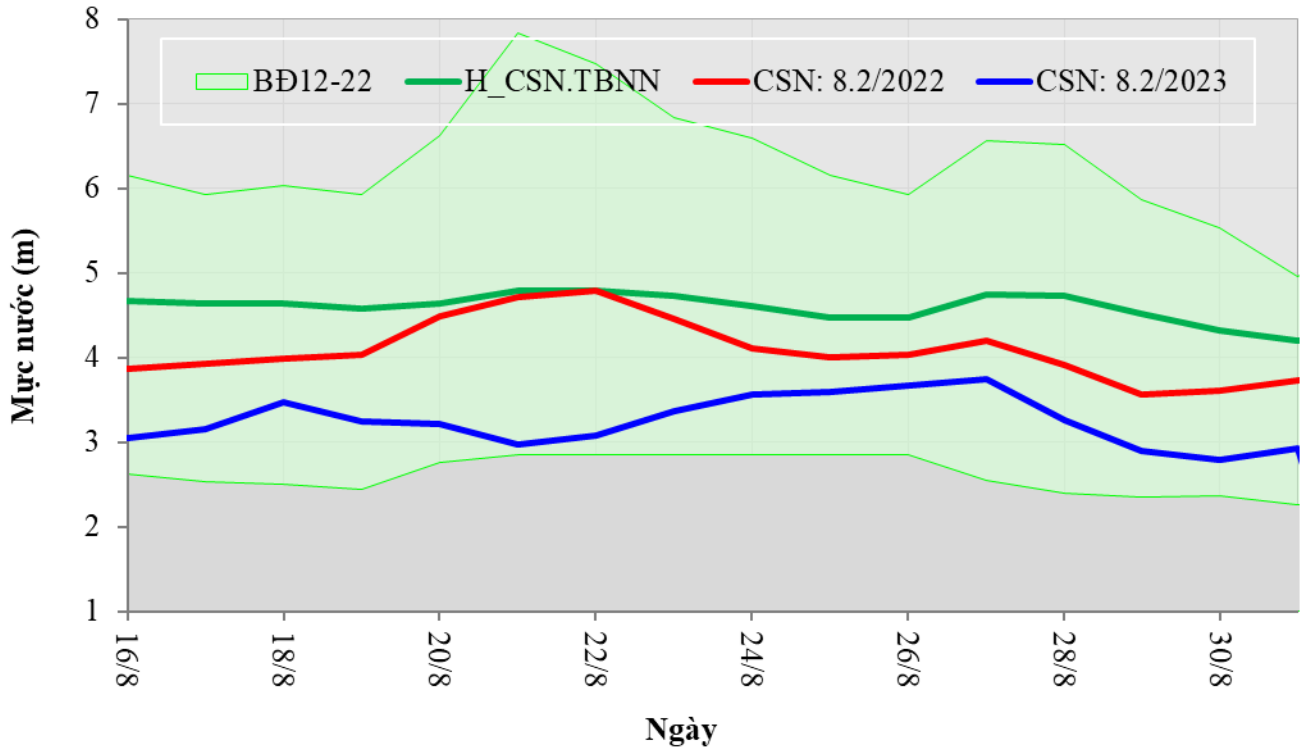
Bảng 1: Tình hình mưa ở Hạ lưu vực sông Mê Công nửa cuối tháng 8/2023

Vùng	Vùng Bắc Lào và Thái Lan	Vùng Đông Bắc Thái Lan	Vùng Trung – Nam Lào và Tây nguyên	Vùng Biển Hồ	Vùng Châu thổ sông Mê Công
Lượng mưa (mm)	109	112	160	85	110

b. Dòng chảy ở trạm Chiềng Sên¹

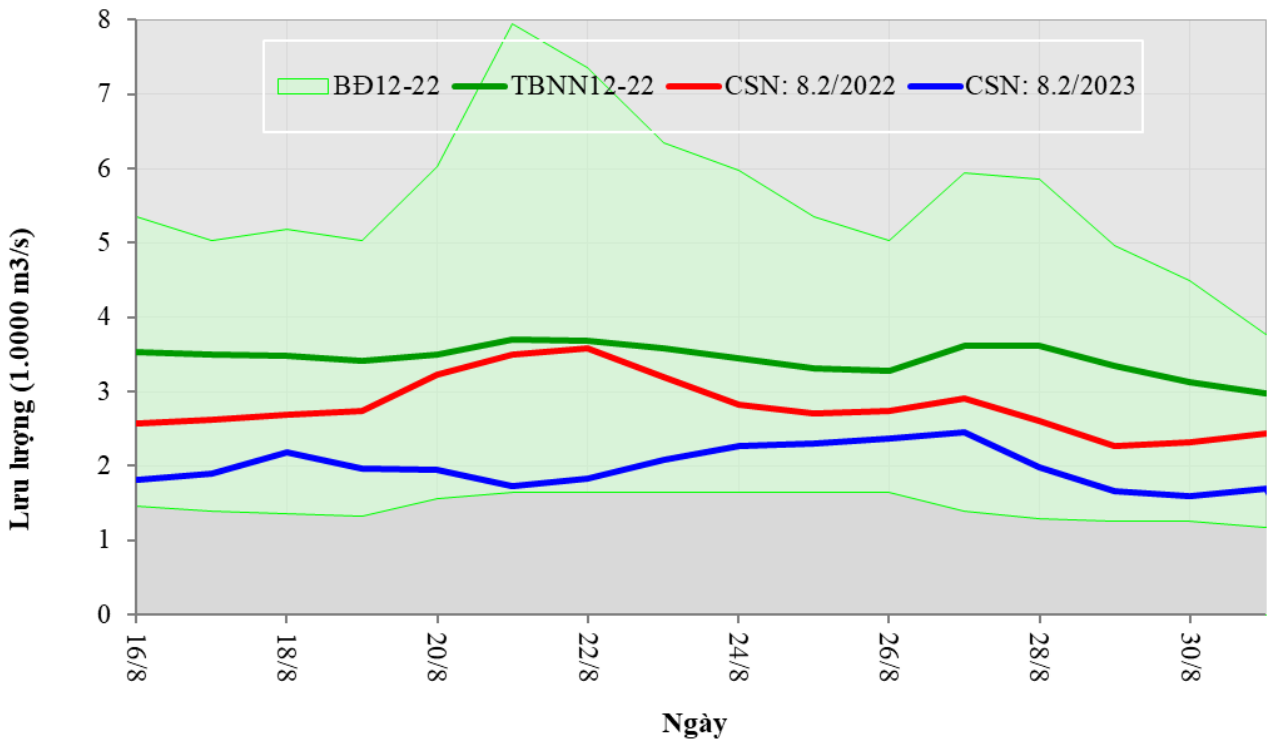
Kết quả quan trắc tại trạm Chiềng Sên cho thấy mực nước trong nửa cuối tháng 8/2023 biến động quanh mức 3,2 m, ở mức thấp hơn so với giai đoạn đầu tháng. Hiện tại, mực nước ở mức thấp so với giá trị TBNN và cùng kỳ năm 2022 lần lượt là 1,3 m và 0,8 m (Xem Hình 1).

¹ Trạm Chiềng Sên: Là trạm thủy văn trên dòng chính sông Mê Công tại khu vực Tam giác Vàng, là trạm đầu tiên của hệ thống quan trắc thủy văn của Ủy hội sông Mê Công quốc tế nhằm giám sát dòng chảy từ Trung Quốc xả về hạ du.



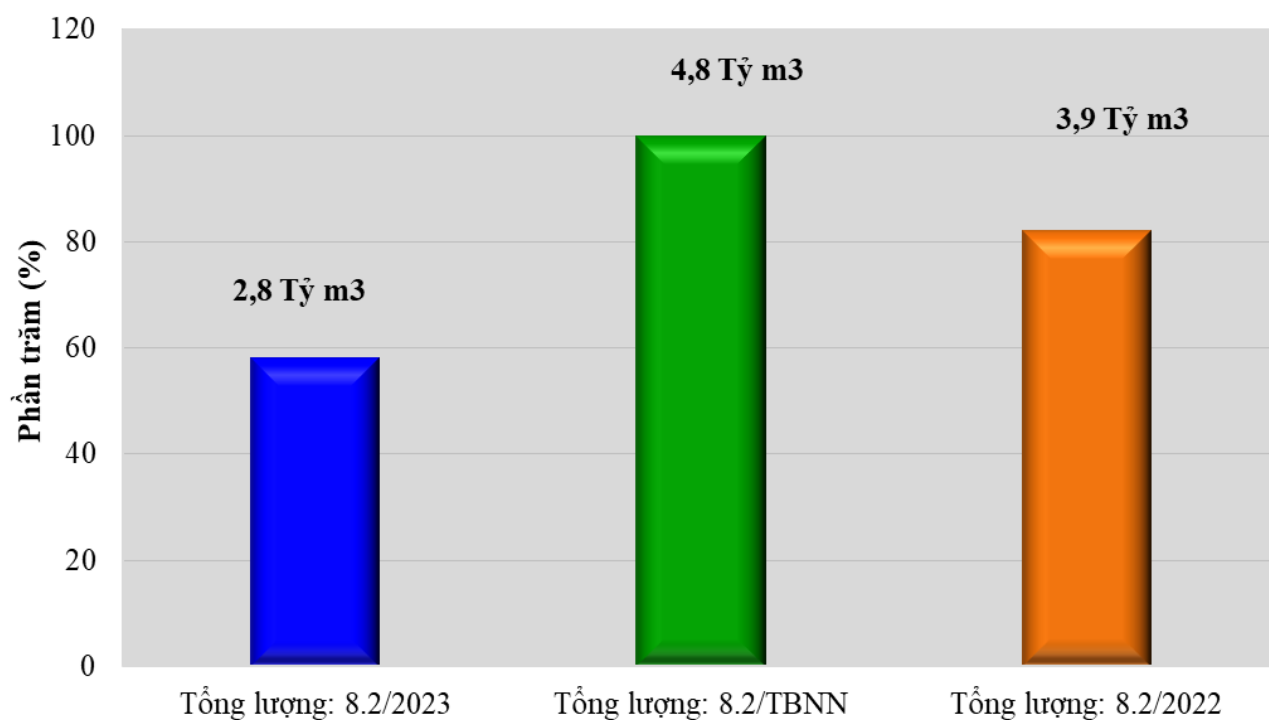
Hình 1. Diễn biến mực nước tại trạm Chiềng Sên trong nửa cuối tháng 8/2023

Tương ứng với mực nước, lưu lượng dòng chảy tại trạm Chiềng Sên trong nửa cuối tháng 8/2023 đạt lớn nhất khoảng $2.500 \text{ m}^3/\text{s}$ vào ngày 22/8 sau đó giảm dần. Hiện tại, giá trị lưu lượng thấp hơn giá trị TBNN và cùng kỳ năm 2022 lần lượt là $1.300 \text{ m}^3/\text{s}$ và $700 \text{ m}^3/\text{s}$ (Xem Hình 2).



Hình 2. Diễn biến dòng chảy tại trạm Chiềng Sên trong nửa cuối tháng 8/2023

Trong nửa cuối tháng 8/2023 tổng lượng dòng chảy qua trạm Chiềng Sên đạt khoảng 2,8 tỷ m³ chỉ đạt khoảng 70 % so với nửa đầu tháng 8, thấp hơn cùng kỳ năm 2022 và TBNN lần lượt là 29% và 42% (Xem Hình 3).

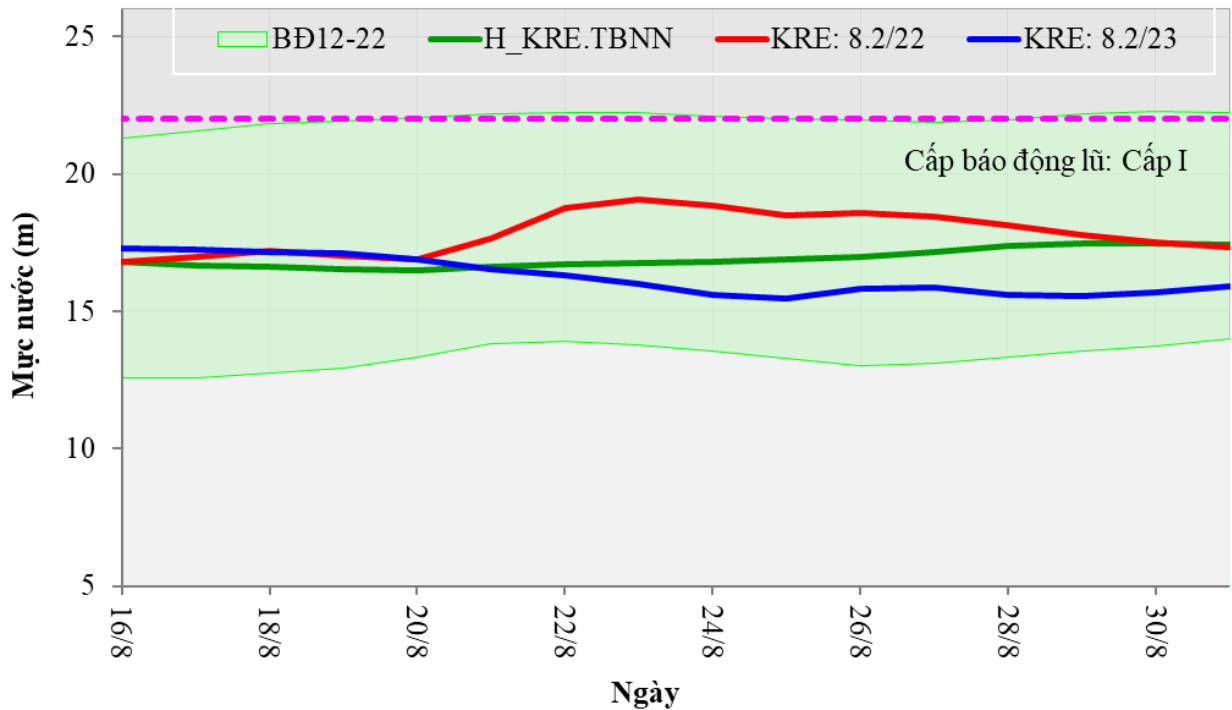


Hình 3. Tổng lượng dòng chảy tại trạm Chiềng Sên trong nửa cuối tháng 8/2023

c. Dòng chảy tại trạm Kra-chê²

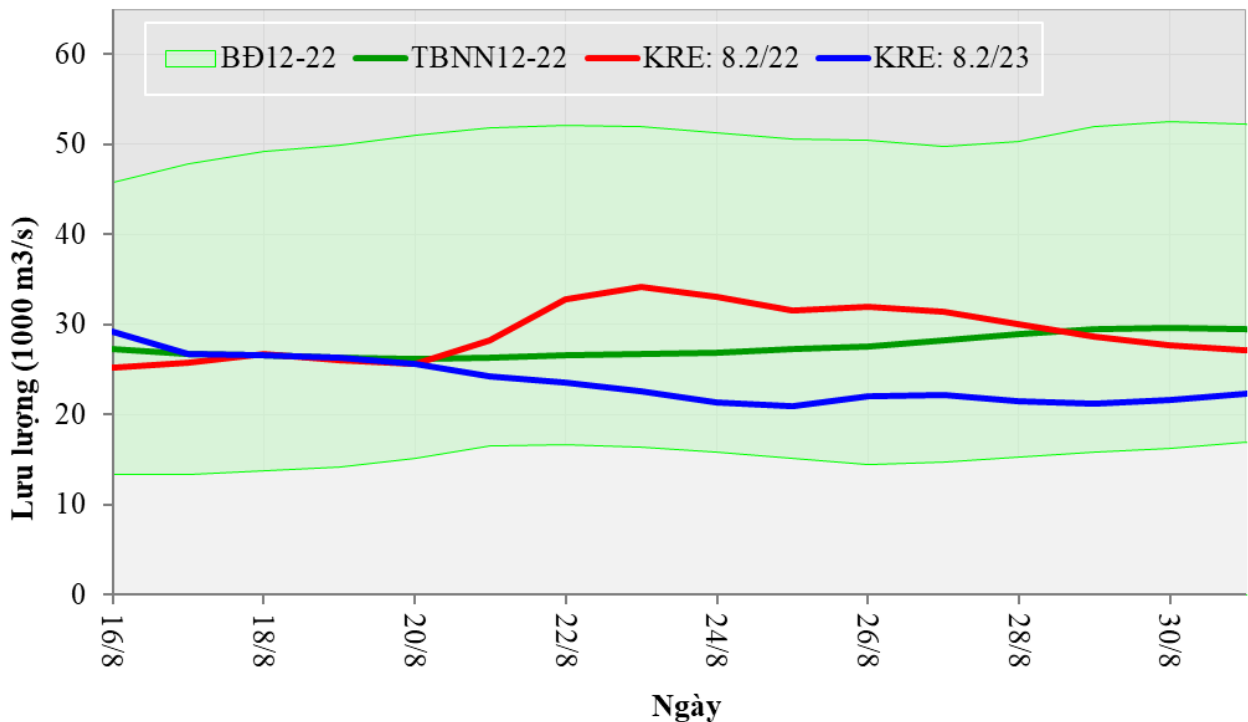
Theo số liệu thực đo tại trạm Kra-chê, mực nước trong nửa cuối tháng 8 có xu thế giảm, ở mức thấp hơn so với trung bình đầu tháng. Đến cuối tháng 8/2023 mực nước có xu thế tăng nhẹ, nhưng vẫn thấp hơn giá trị TBNN và cùng kỳ năm 2022 khoảng 1,5 m (Xem Hình 4).

² Trạm Kra-chê: Là trạm thủy văn trên dòng chính sông Mê Công tại Campuchia, là trạm đầu tiên giám sát dòng chảy sông Mê Công trước khi chảy vào vùng đồng bằng châu thổ sông Mê Công.



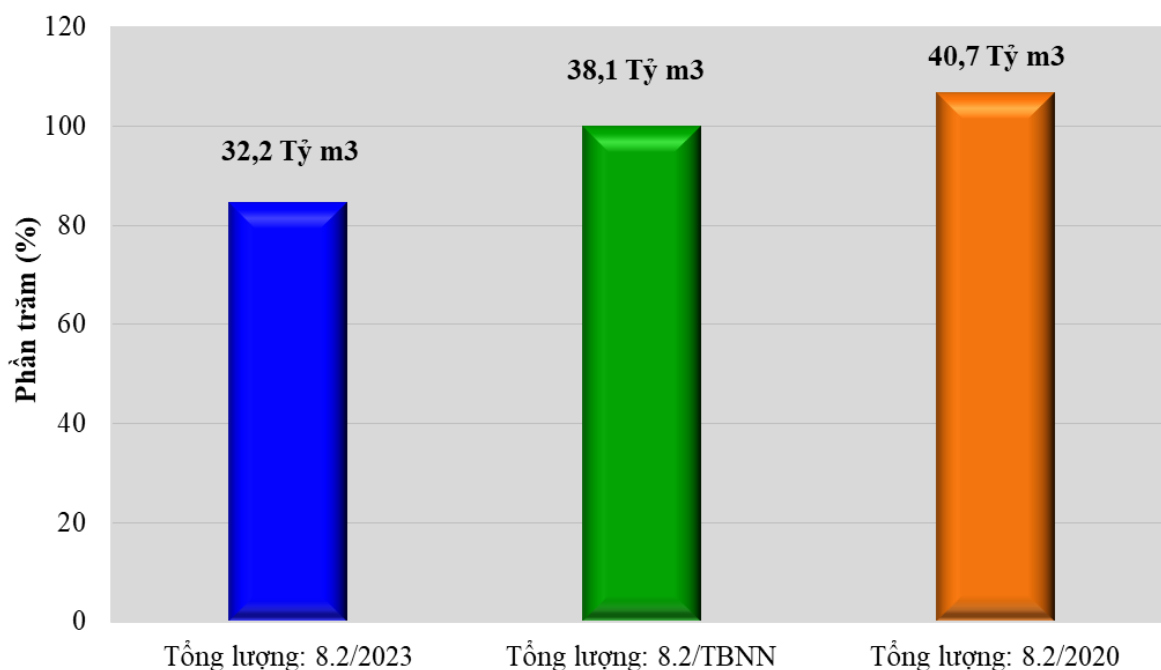
Hình 4. Diễn biến mực nước tại trạm Kra-chê trong nửa cuối tháng 8/2023

Lưu lượng dòng chính sông Mê Công qua trạm Kra-chê trong nửa cuối tháng 8/2023 cũng giảm dần từ 27.000 m³/s xuống còn 22.000 m³/s thấp hơn so với cùng kỳ năm 2022 và TBNN. (Xem Hình 5).



Hình 5. Diễn biến lưu lượng tại trạm Kra-chê trong nửa cuối tháng 8/2023

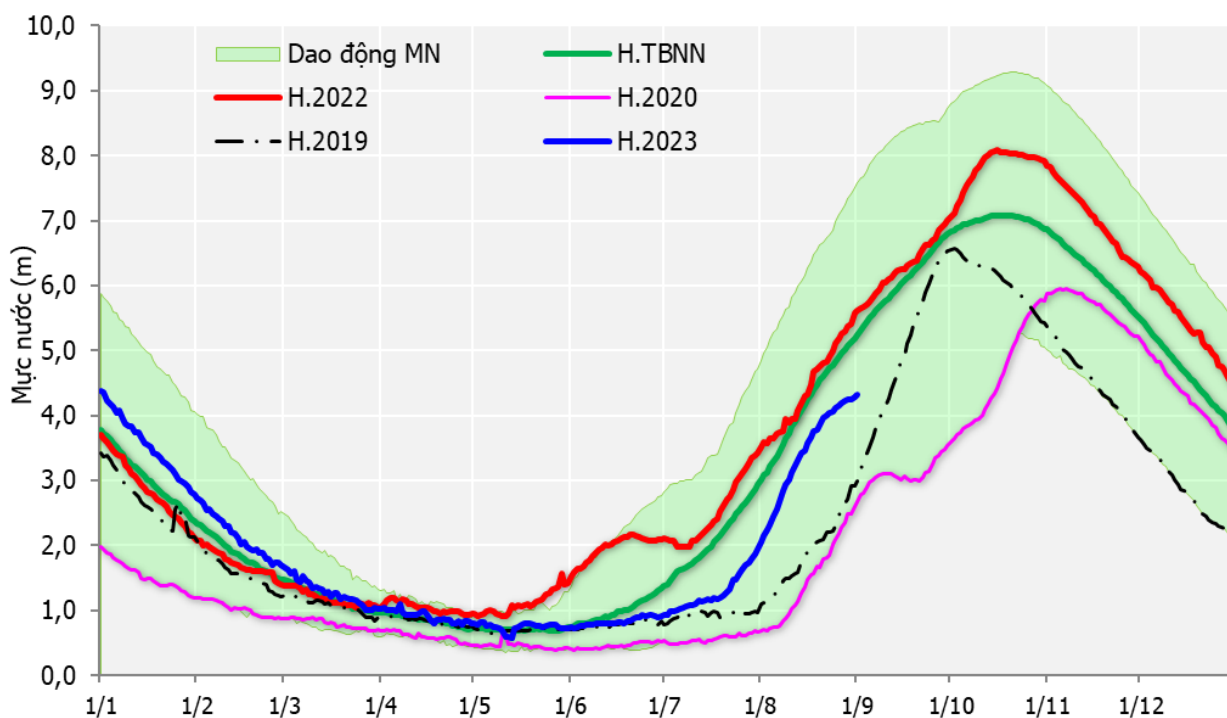
Tổng lượng dòng chảy tại Kra-chê nửa cuối tháng 8/2023 đạt khoảng 33,2 tỷ m³, thấp hơn với giá trị TBNN và cùng kỳ năm 2022 lần lượt là 15% và 21% (Xem Hình 6).



Hình 6. Tổng lượng dòng chảy tại trạm Kra-chê trong nửa cuối tháng 8/2023

d. Dung tích Biển Hồ³

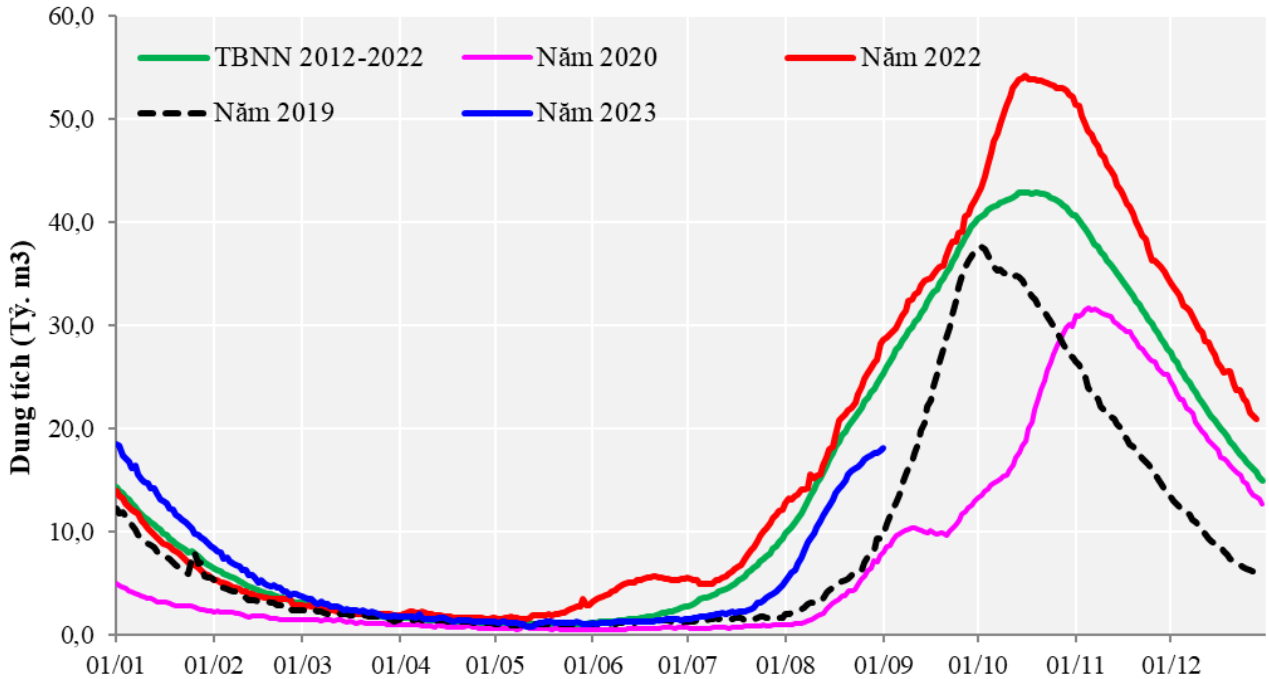
Số liệu thực đo tại trạm Kom-pông-luông (là trạm thủy văn ở Biển Hồ) cho thấy, mực nước Biển Hồ trong nửa cuối tháng 8 tăng, từ 3,5 m lên 4,3 m, tuy nhiên vẫn thấp hơn so với giá trị TBNN và cùng thời kỳ năm 2022 lần lượt là 0,9m và 1,3m (Xem Hình 7).



Hình 7. Diễn biến mực nước Biển Hồ tính đến cuối tháng 8/2023

³ Biển Hồ: Là hồ chứa nước tự nhiên của Campuchia, nơi có cơ chế tiếp nhận dòng chảy lũ từ sông Mê Công vào Biển Hồ trong mùa lũ và chảy trở lại từ Biển Hồ ra sông Mê Công vào mùa khô.

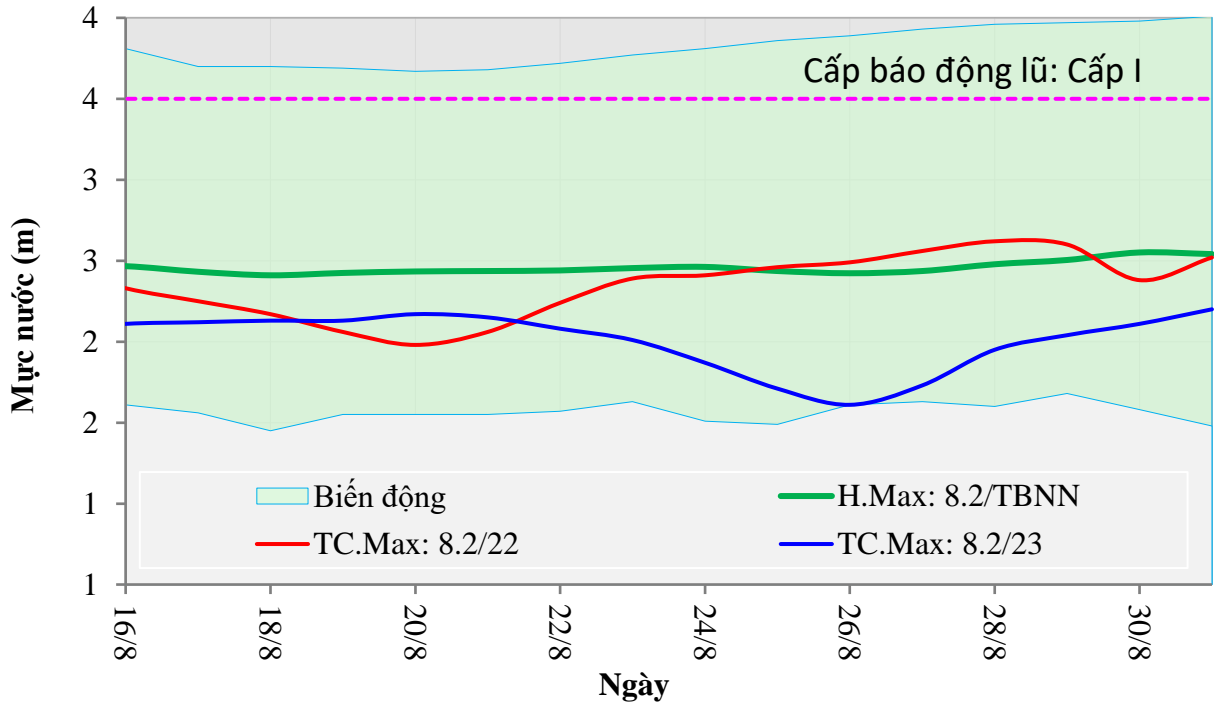
Tương ứng với mực nước, dung tích Biển Hồ tính đến ngày 31/8 ước đạt khoảng 18 tỷ m³, trong đó khoảng 6 tỷ m³ được chảy vào từ sông Mê Công trong giai đoạn cuối tháng 8/2023, tuy nhiên tổng dung tích trữ trong Biển hồ vẫn thấp hơn so với TBNN và cùng thời kỳ năm 2022 lần lượt là 28% (7,3 tỷ m³) và 37% (10,5 tỷ m³) Xem Hình 8.



Hình 8. Diễn biến dung tích Biển Hồ tính đến cuối tháng 8/2023

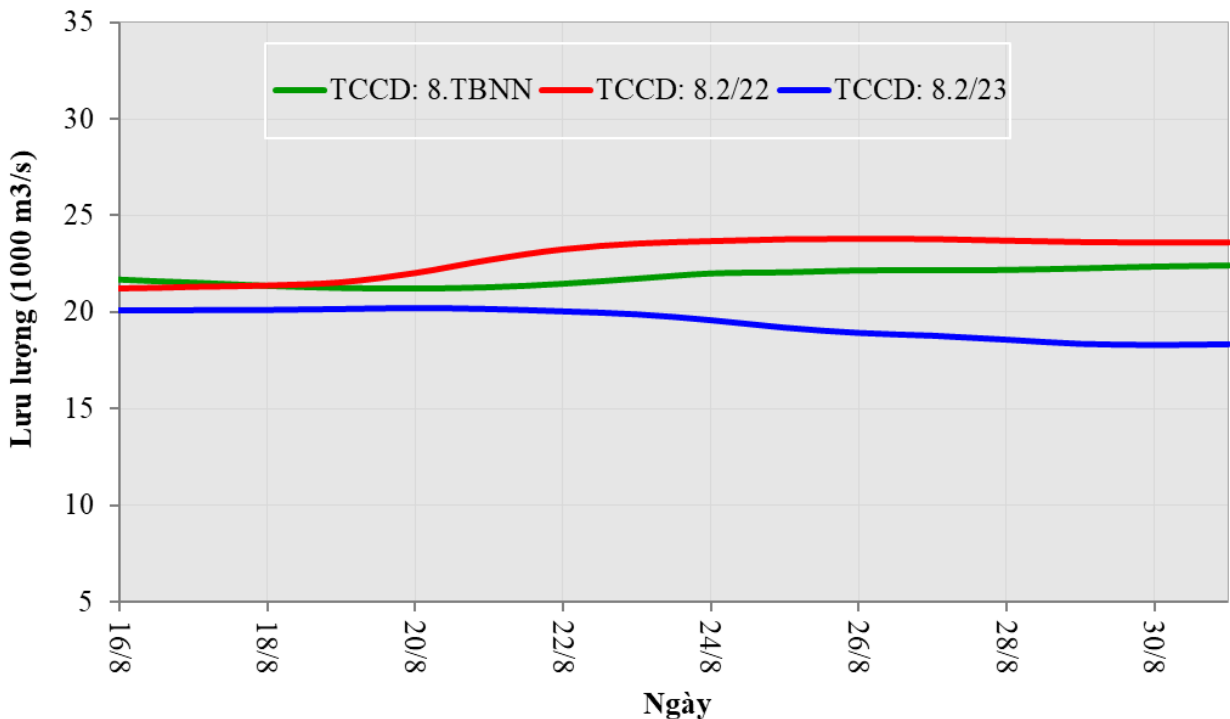
e. Chế độ dòng chảy tại các trạm Tân Châu và Châu Đốc

Theo số liệu quan trắc, mực nước lớn nhất ngày tại trạm Tân Châu trong nửa cuối tháng 8/2023 biến động quanh mức 2,0 m theo chu kỳ triều. Giá trị mực nước lớn nhất ngày đạt 2,2 m vào ngày 21/8/2023 nhưng vẫn thấp hơn mức báo động lũ Cấp I đến 1,3 m (Xem Hình 9).



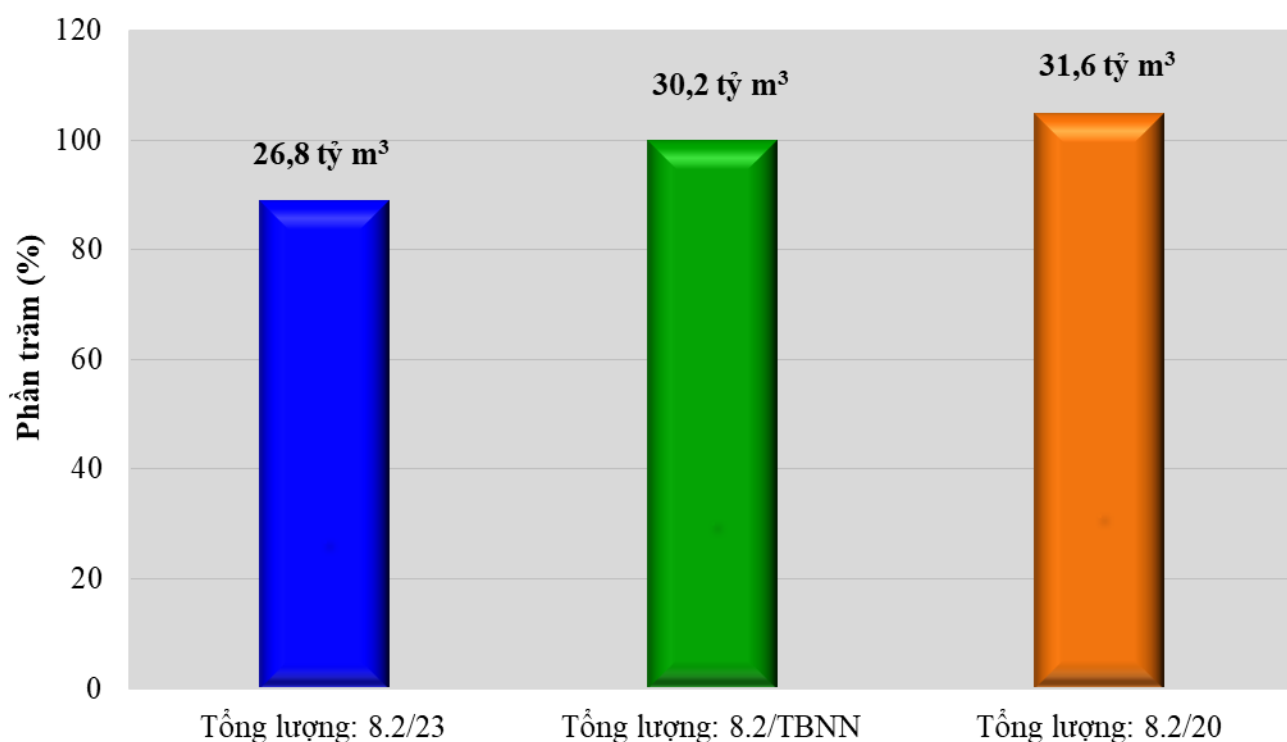
Hình 9. Diễn biến mực nước lớn nhất ngày tại trạm Tân Châu nửa đầu tháng 8/2023

Lưu lượng dòng chảy tới Đồng bằng sông Cửu Long của Việt Nam qua hai trạm Tân Châu và Châu Đốc trong nửa cuối tháng 8/2023 ở mức thấp hơn với TBNN và cùng kỳ năm 2022 (Xem Hình 10).



Hình 10. Diễn biến tổng lưu lượng của hai trạm Tân Châu và Châu Đốc nửa cuối tháng 8/2023

Tổng lượng dòng chảy qua hai trạm Tân Châu và Châu Đốc nửa cuối tháng 8/2023 đạt khoảng 26,8 tỷ m³ tăng nhẹ so với nửa đầu tháng 8/2023, nhưng vẫn thấp hơn so với cùng kỳ năm 2022 và TBNN khoảng 5% (Xem Hình 11).



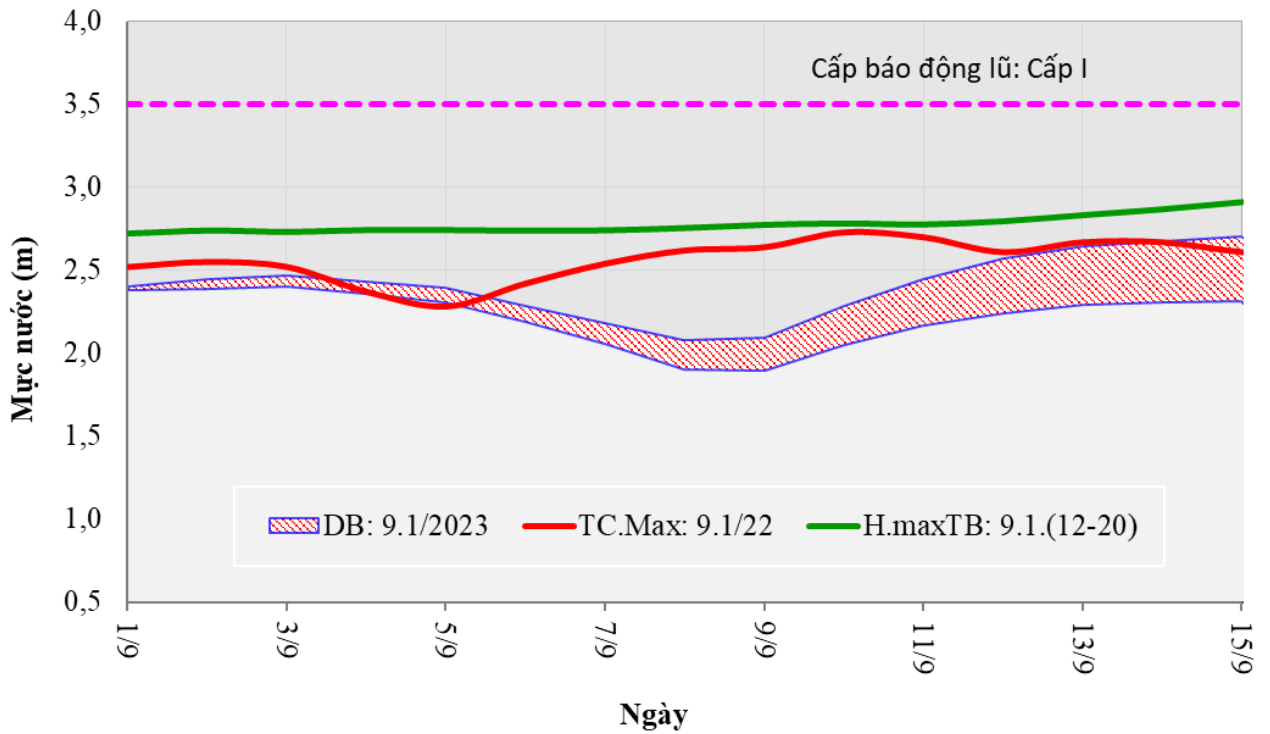
Hình 11. Tổng lượng dòng chảy tại hai trạm Tân Châu và Châu Đốc nửa cuối tháng 8/2023

2. Nhận định diễn biến tài nguyên nước nửa đầu tháng 9/2023

Theo thông tin từ Trung tâm dự báo KTTV quốc gia và các cơ quan dự báo trong vùng, lượng mưa trên hạ lưu vực sông Mê Công trong tháng 9/2023 sẽ ở mức TBNN. Trên lưu vực sông Lan Thương, lượng tích ở các hồ chứa tăng lên so với đầu tháng, vẫn chỉ ở mức khoảng 36% dung tích hữu ích, và theo dự báo sẽ tiếp tục tích nước trong thời gian tới. Ở vùng Hạ lưu vực sông Mê Công, đã xuất hiện những trận mưa lớn và gây lũ cục bộ tại một số nơi như Viêng Chăn, Văng Viêng ..., các hồ trên dòng nhánh đã tích được khoảng 55% và có xu thế tiếp tục tích nước. Hiện nay, mực nước các trạm thượng nguồn sông Mê Công đang có xu hướng tăng nhẹ.

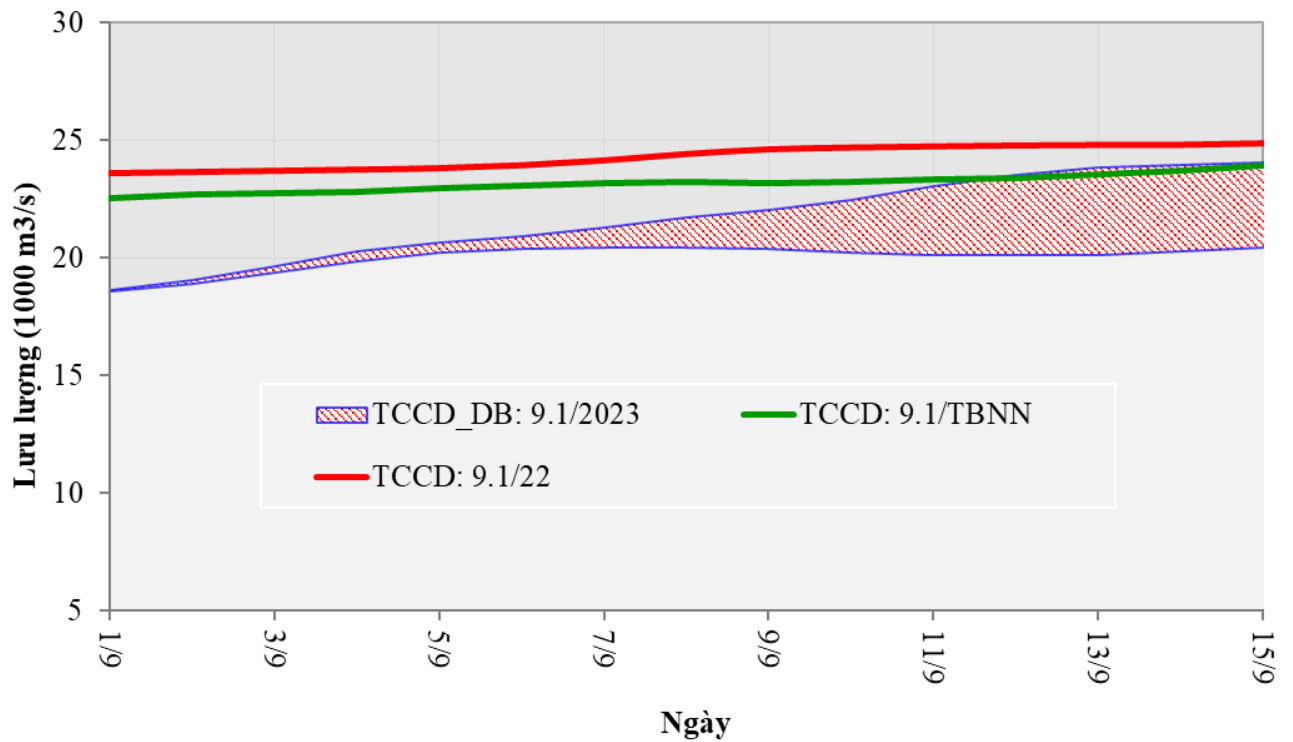
Trung tâm dự báo KTTV quốc gia dự báo trong tháng 9 sẽ có khoảng 2-3 cơn áp thấp nhiệt đới/bão trên Biển Đông sẽ ảnh hưởng tới lưu vực sông Mê Công. Với các điều kiện như trên, dòng chảy qua trạm Kra-chê trong nửa đầu tháng 9/2023 có thể sẽ biến động trong khoảng từ 32 tỷ m³ đến 42 tỷ m³, trong khi lượng nước trữ ở Biển Hồ vẫn ở mức thấp (18 tỷ m³), và dự báo sẽ tiếp tục nhận được thêm dòng chảy từ sông Mê Công. Kết hợp các thông tin trên với dự báo triều, tài nguyên nước tới Đồng bằng sông Cửu Long trong nửa đầu tháng 9/2023 được nhận định như sau:

Mực nước lớn nhất ngày tại trạm Tân Châu trong nửa đầu tháng 9/2023 biến động theo dao động của thủy triều trong khoảng từ 2,0 m đến 2,8 m ở mức thấp hơn với TBNN và cùng kỳ năm 2022 (Xem Hình 12).



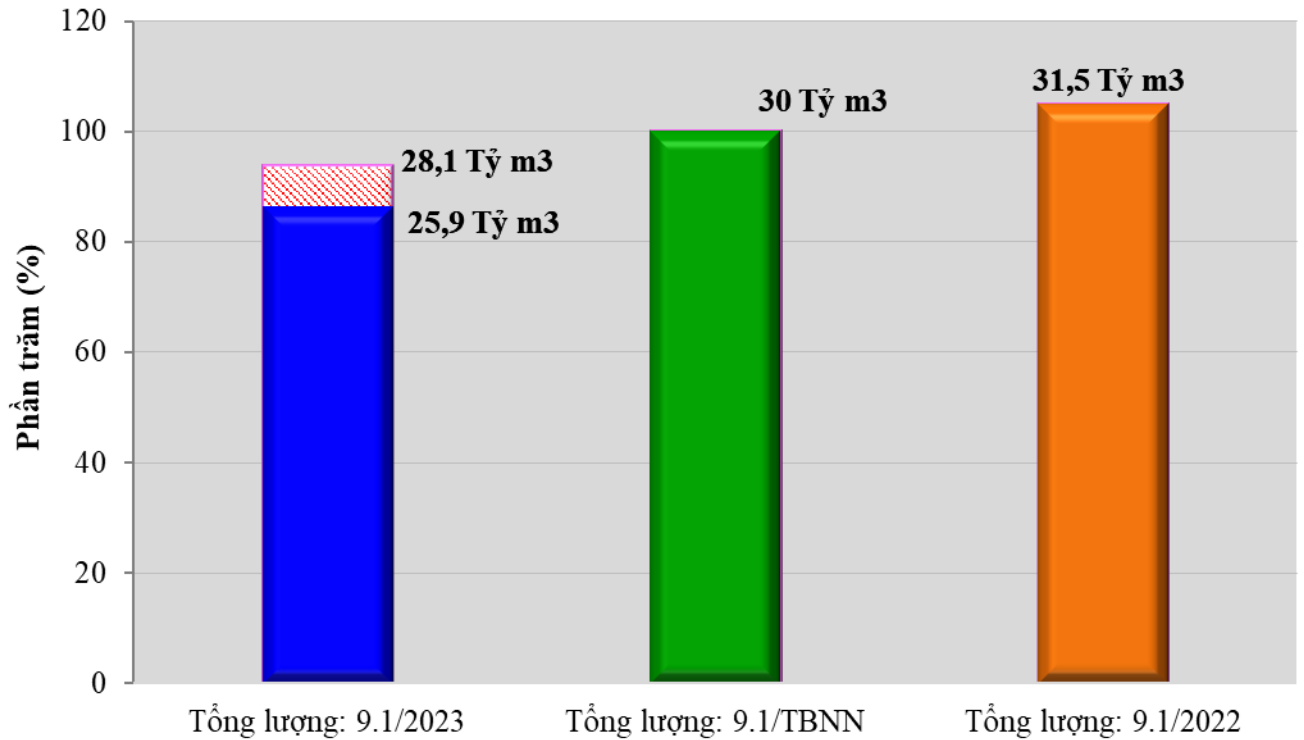
Hình 12. Dự báo mực nước lớn nhất tại trạm Tân Châu trong nửa đầu tháng 9/2023

Lưu lượng trung bình ngày tới Đồng bằng sông Cửu Long qua hai trạm Tân Châu và Châu Đốc trong nửa đầu tháng 9/2023 được nhận định là sẽ biến động trong khoảng $18.000 \text{ m}^3/\text{s}$ đến $25.000 \text{ m}^3/\text{s}$, ở mức thấp hơn so với TBNN và cùng kỳ năm 2022 (Xem Hình 13).



Hình 13. Dự báo lưu lượng tới hai trạm Tân Châu và Châu Đốc trong nửa đầu tháng 9/2023

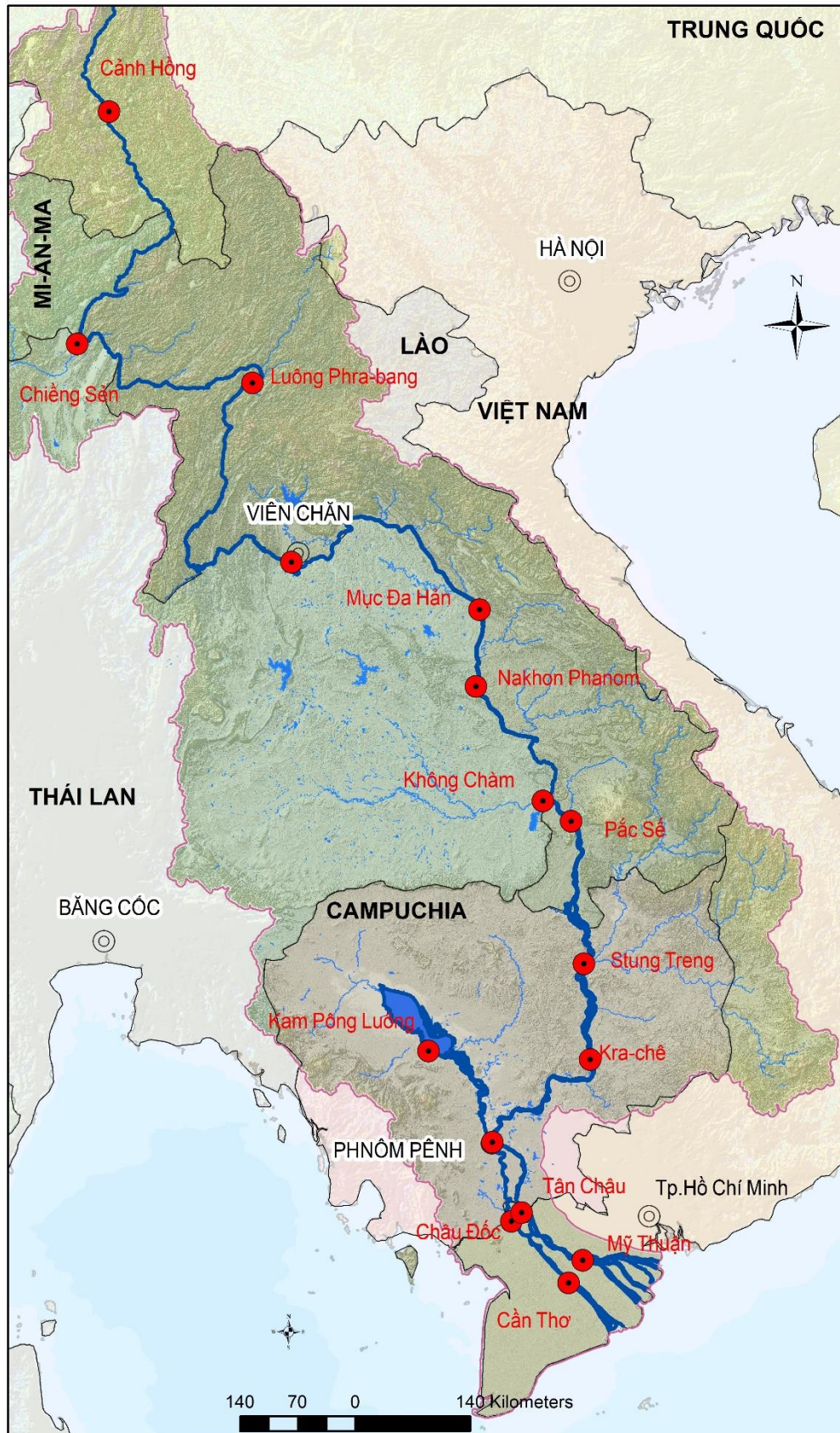
Tổng lượng dòng chảy trong nửa đầu tháng 9/2023 qua hai trạm này có thể sẽ ở mức từ 25,9 tỷ m³ đến 28,1 tỷ m³, ở mức thấp hơn so với cùng kỳ năm 2022 và giá trị TBNN (Xem Hình 14).



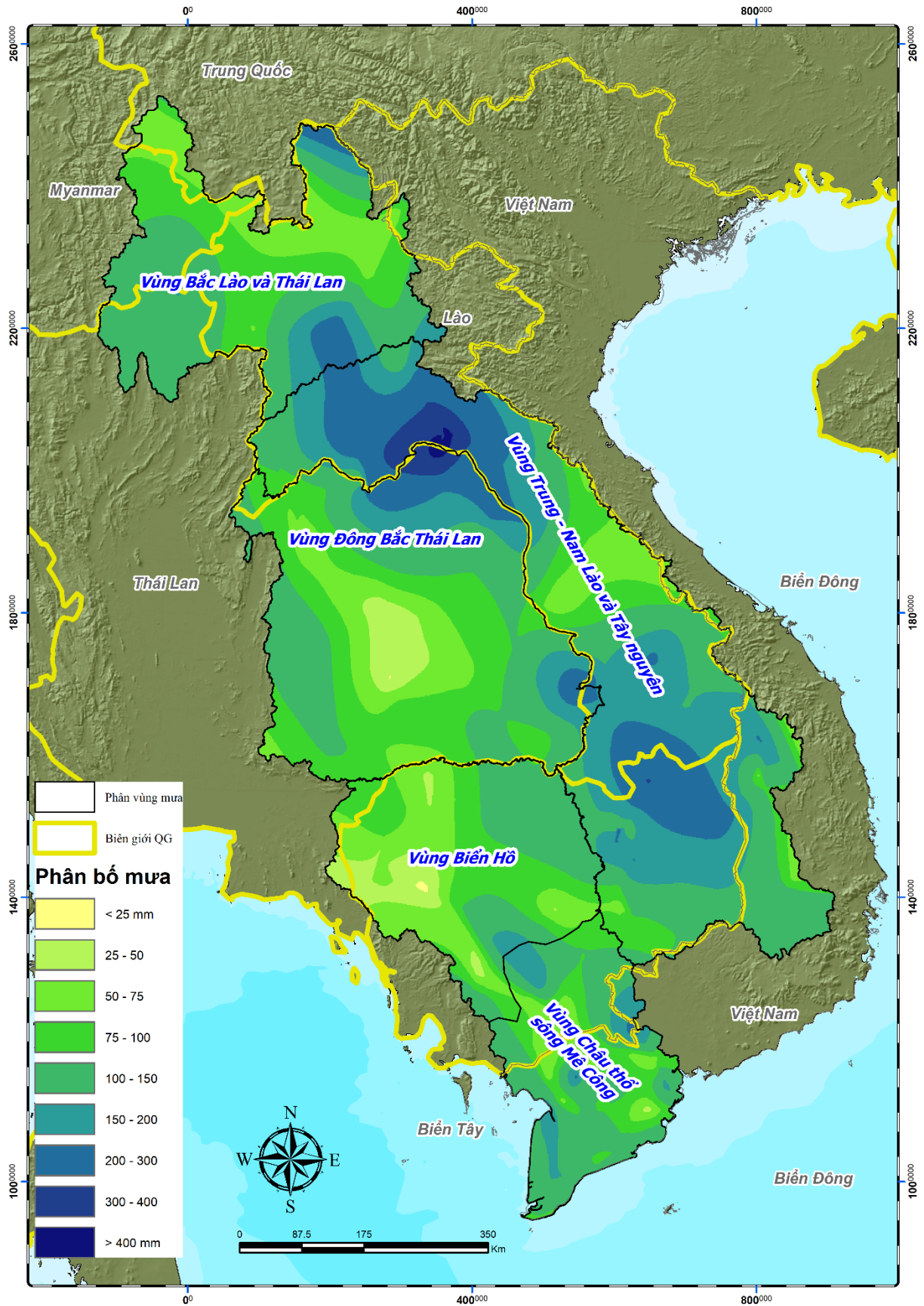
Hình 14. Dự báo tổng lượng dòng chảy tại hai trạm Tân Châu và Châu Đốc trong nửa đầu tháng 9/2023

Mặc dù mực nước trên các sông vẫn ở mức thấp hơn báo động I, nhưng sẽ có hiện tượng tràn các đê bao thấp và ngập lụt cục bộ do mưa lớn và ngập do triều cường, do đó cần chủ động bảo vệ các diện tích cây trồng đã xuống giống và cây trồng khác để phòng tránh giảm thiểu thiệt hại.

PHỤ LỤC 1:



Bản đồ 1. Các trạm thủy văn HYCOS-MRC trên lưu vực sông Mê Công



Bản đồ 2. Bản đồ phân bố mưa vùng hạ lưu vực Mê Công nửa cuối tháng 8/2023